

MUSÉE DE LA RÉSISTANCE

Après son installation, en 2010, dans de nouveaux locaux à l'espace Aden, le musée départemental de la résistance et de la déportation en Ardèche affiche de belles ambitions pour 2012.

Depuis la nomination en mai 2011 d'Adrien Allier comme directeur, le musée départemental de la résistance et de la déportation en Ardèche, géré par Rhône-Helvie, prend d'avantage de consistance. Grâce notamment à l'aide substantielle, 25000 euros, apportée par le Conseil Général de l'Ardèche. Premier objectif: la

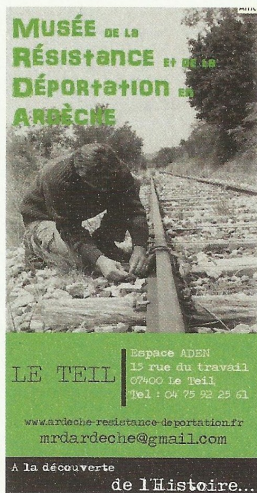
communication avec, en septembre 2011, l'édition d'une plaquette diffusée sur un rayon de 60 km ainsi que l'émergence d'un site internet et la pose en octobre 2011 d'un totem sur le parking de l'Espace Aden.

Par ailleurs, Adrien Allier, en liaison avec les 25 membres du comité scientifique du musée (élus, scientifiques et enseignants), apporte les dernières touches à une ambitieuse programmation culturelle pour 2012:

« Nous organiserons deux à trois conférences dans l'année sur la résistance et la déportation, en lien parfois avec l'actualité », précise-t-il.

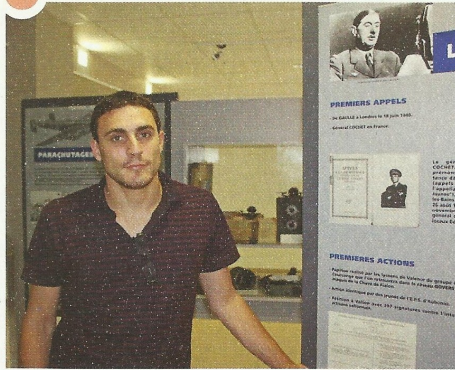
« À Regain, un cycle de films sur ce thème pourra sans doute être monté alors que le musée a pour volonté d'abriter entre mai et octobre une exposition temporaire. C'est la meilleure façon de rendre ce lieu vivant ». Autre volet : le pédagogique. Le musée proposera aux scolaires des visites et des ateliers sur des thématiques adaptés. Première initiative, début novembre, avec la visite d'une classe de 3^e du collège de St Cirgues en Montagne.

De même, certains mercredis après midis seront consacrés à des ateliers ludiques. Enfin le musée, dont l'atmosphère et le parcours seront revus, travaillera en réseau avec les autres établissements de Rhône-Alpes (Lyon, Grenoble, Vassieux en Vercors...).



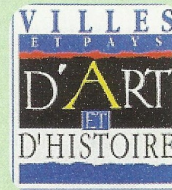
GARDER LA MÉMOIRE

Recueillir le plus possible de témoignages d'anciens résistants et déportés ardéchois avant qu'ils nous quittent : voilà une des missions d'Adrien Allier : « Ces paroles, si précieuses, seront ensuite exploitées via des Dvd et intégrées dans une mallette pédagogique à destination du milieu scolaire » souligne-t-il.



En bref...

**RHÔNE-HELVIE
EN PAYS D'ART
ET D'HISTOIRE**



Après accord du ministère de la Culture, le pays d'Art et d'Histoire du Vivarais Méridional est né en juin 2011. Il associe les communautés de communes Rhône-Helvie, Barrès-Coiron, Berg et Coiron et du Rhône aux Gorges de l'Ardèche (50 000 habitants).

QUE VA APPORTER CE LABEL ?

Une valorisation et une meilleure connaissance du patrimoine à travers expositions, parcours d'interprétation, initiatives artistiques : sur les quatre communautés, 80 sites et édifices sont classés ou inscrits au patrimoine. Mais le pays d'Art et d'Histoire entend aussi protéger le patrimoine en préservant le cadre de vie (élaboration d'une charte architecturale, urbanistique et paysagère). Les différents Offices de Tourisme devront faire vivre ce label en proposant notamment des visites de qualité.

QUELLE MISE EN PERSPECTIVE AVEC LA GROTTE CHAUVET ?

L'ouverture de l'espace de restitution de la Grotte Chauvet attirera une nouvelle clientèle davantage sensibilisée à l'histoire et au patrimoine. Au Pays d'Art et d'Histoire du Vivarais Méridional de saisir cette opportunité en proposant une offre culturelle alléchante en partenariat avec les Offices de Tourisme.